



- A. Arhitectura locuinței
- B. Arhitectura dotărilor comunitare și de producție
- C. Tehnologie, inovație și sustenabilitate în arhitectură

- D. Arhitectura patrimoniului cultural
- E. Arhitectura spațiului interior
- F. Arhitectura spațiului public și urbanismul
- G. Publicații de arhitectură

Arhitectura patrimoniului cultural

Conversie – recuperare tipologică: transformare potcovărie în capelă privată



AUTOR: Alexandra Afrasinei

COLABORATORI: Arh. Cristian Stanoiu
Ing. Eric Neacsu
pictor Anca Bodea

BENEFICIAR: Joana Grevers

LOCALIZARE: România, jud. Dolj, Cetate, Strada Portului

[vezi harta](#)

Un loc cu caracter puternic

Construcția face parte din anexele unui ansamblu gospodăresc, amplasat în vecinătatea Dunării, lângă portul localității Cetate. Acest ansamblu complex, ridicat de Barbu Drugă începând cu sfârșitul secolului al XIX-lea, cuprinde un conac, o moară și o serie de construcții anexe care aveau scopul principal de producție și export de cereale, fiind strâns legat la nivel funcțional de prezența Dunării. Întreaga zonă în care este amplasată construcția are o mare valoare peisagistică

datorată ariei întinse și dense de vegetație specifică luncii Dunării.

Clădirea veche și tema conversiei

Construcția existentă, cu destinația inițială potcovărie, a suferit în timp o serie de degradări la nivel structural, care au condus la dispariția acoperișului și au afectat structura din zidărie portantă. Din volumul inițial al construcției s-au menținut pereții portanți din cărămidă și grinzile din lemn masiv care făceau parte din structura acoperișului.

Tema proiectului a fost transformarea potcovăriei în capelă privată, o conversie funcțională care va modifica sensibil percepția la nivel spațial. Intervenția își propune să mențină caracterul spațial și arhitectural al potcovăriei, punând în valoare specificul locului dat de ansamblul din care clădirea existentă face parte.

Ideea de recuperare

Proiectul își propune recuperarea construcției existente prin menținerea identității arhitecturale concomitent cu o reconstrucție volumetrică și spațială prin noua acoperire din beton armat. Intervenția creează o distincție între existent și stratul nou adăugat. Astfel, zidurile au fost reinvestite cu rolul lor structural, au fost recuperate și reinsertate elemente de cărămidă, iar acoperirea din beton se detașează față de zidurile existente printr-un profil metallic care marchează noua etapă de intervenție. Prezența fostelor grinzi a rămas vizibilă prin goluri de lumină, în timp ce grinzile originale au fost curățate și refolosite pentru elementele de mobilier. Prin noua deschidere verticală de pe fațada sudică se profilează crucea pe fundalul vegetal creat de malul Dunării. Realizată dintr-un profil metallic similar cu tâmplăria autentică, păstrată la ferestrele existente, aceasta este singurul element care marchează discret, din exterior, noua funcțiune a construcției. Conceptul intervenției s-a bazat pe menținerea și punerea în valoare a elementelor constructive păstrate într-o stare relativ bună, iar elementele care au dispărut au fost înlocuite cu un nou strat vizibil diferit. Proiectul a încercat să păstreze un echilibru între caracterul puternic al locului și contemporaneitatea intervenției care în același timp se integrează prin reconstrucția volumetrică și se detașează spațial.



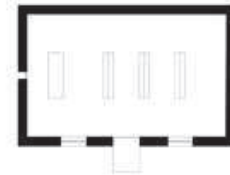
secțiune



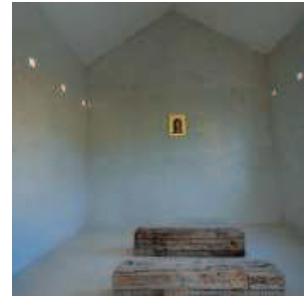
fatada sud



fatada est



plan



interior



interior



insertie



integrare



in santier



inainte de interventie



context



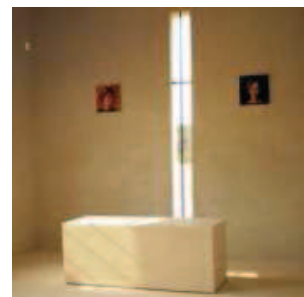
detaliu banca



lumina



intrare



interior capela



detaliu fatada



dupa interventie