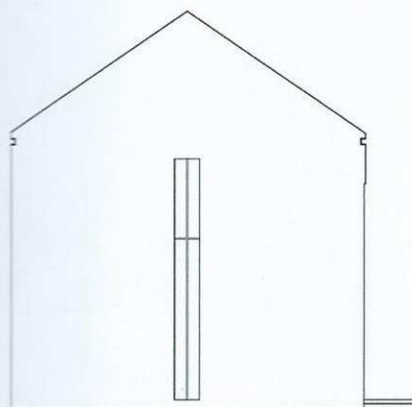
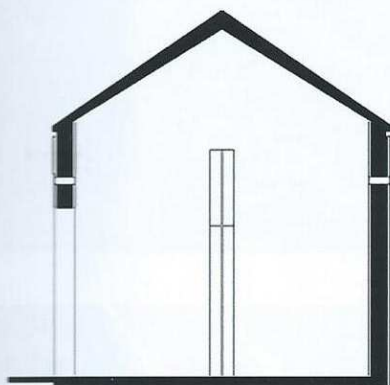


DE LA POTCOVĂRIE LA CAPELĂ



Fațadă sud



Secțiune transversală

PE MALUL DUNĂRII, ÎN SATUL DOLJEAN CETATE, în urmă cu șase ani, Joana Grevers demara un amplu program de recuperare a domeniului strămoșilor ei, strategia sa fiind cultura și arta. Din dorința de a demonstra că și zonele rurale uitate ale României pot asigura un cadru propice dezvoltării artei contemporane, a dat startul la o serie de ateliere de creație artistică, menite să promoveze locul nu doar în țară, ci și dincolo de granițele ei.


TEXT: Réka Țugui ■ FOTO: Alexandra Afrasinei,
Theo Mureșan, Alexandru Săvulescu

Dar să pornim de la istorie. În 1880, se naștea Ștefan Barbu Druga, un important comerciant de cereale, care a reușit prin afacerile sale prospere să transforme mica așezare din lunca Dunării într-un loc cu o putere economică neașteptată. Și tot aici a construit un vast domeniu, alcătuit dintr-un conac cu o atmosferă toscană, înconjurat de o grădină inspirată de cele ale Italiei baroce și de câteva construcții anexe, specifice activităților de producție și exportului de cereale. Tot el a ridicat portul din vecinătatea satului și a amenajat cursul fluviului în așa fel încât bărcile să poată ajunge direct la moara complexului. Însă, după mai bine de jumătate de veac de afaceri de succes, averea lui Ștefan Druga a fost confiscată odată cu instaurarea regimului comunist și domeniul de la Cetate a căzut pradă uitării. Când în anul 2000 moștenitoarea familiei își reintra în drepturi, ansamblul de clădiri se afla într-un avansat stadiu de degradare și necesita intervenții semnificative de conservare și restaurare. Un proces de lungă durată, a cărei primă etapă a fost recent încheiată prin finalizarea lucrărilor de conversie a vechii potcovăriei a domeniului.

Construcția suferise în anii lungi de neglijență o serie de degradări la nivelul structurii care au condus la dispariția acoperișului și au afectat structura din zidărie portantă. S-au păstrat totuși pereții din cărămidă și grinzile

din lemn masiv care susțineau acoperișul, ceea ce a permis transformarea clădirii în așa fel încât să nu-i fie alterată identitatea arhitecturală.

Pornind de la tema de proiectare, aceea de conversie în capelă privată, arhitecții au ales să mențină caracterul spațial al potcovăriei, punând în valoare specificul locului dat de ansamblul din care face parte. Totuși, starea clădirii a impus o reconstrucție volumetrică și spațială, materializată printr-o nouă acoperire din beton armat. Din dorința de a diferenția existentul de noua etapă de viață a clădirii, acoperișul adăugat cu această ocazie se detașează de zidurile vechi printr-un profil metalic, care subliniază limita dintre cele două vârste. Și, din respect față de patrimoniu, pereții originali au fost completați în zonele lipsă cu cărămizi recuperate, recăpătându-și astfel și rolul structural. În plus, o serie de goluri de lumină amintesc de prezența fostelor grinzi de susținere a acoperișului, elemente care au fost la rândul lor recuperate, curățate și transformate în obiecte de mobilier.

În ceea ce privește noua funcțiune, ea este vizibilă din exterior printr-o discretă deschidere verticală de pe fațada sudică, pe care se conturează o cruce realizată dintr-un profil metalic, similar cu tâmplăria autentică, păstrată la ferestre. 

■ ARHITECTURĂ

Autor: arh. Alexandra Afrasinei
Responsabil proiect: arh. Cristian Stănoiu

■ PICTURĂ

Anca Bodea

■ STRUCTURĂ

ing. Eric Neacșu

